

# Bolagsstyrningsrapport för Duni AB (publ)

Duni AB är ett svenskt publikt aktiebolag som sedan den 14 november 2007 är noterat på NASDAQ OMX i Stockholm. Dunis styrning sker via bolagsstämman, styrelsen och verkställande direktören samt koncernledningen i Duni i enlighet med bland annat Aktiebolagslagen, bolagsordningen och styrelsens- och verkställande direktörens arbetsordning. Representanter från ledningen i Duni-koncernen ingår därutöver i dotterbolagens styrelser.

Duni har gentemot NASDAQ OMX Stockholm förpliktigt sig att tillämpa Svensk kod för bolagsstyrning ("Koden") som ska tillämpas av samtliga svenska aktiebolag vars aktier är upptagna till handel på en reglerad marknad i Sverige. Duni tillämpar Koden på alla punkter. Under perioden den 1 december 2012 fram till årsstämman i maj 2013 tillämpade Duni Koden med en avvikelse, ersättningsutskottet bestod av två styrelseledamöter istället för tre.

## Bolagsordning

Nuvarande bolagsordning fastställdes vid årsstämman den 6 maj 2009. Den anger bland annat att styrelsens säte ska vara i Malmö, att styrelsens ledamöter årligen väljs av årsstämman för tiden intill dess nästa årsstämma hållits samt att en aktie ger en röst. Den fullständiga bolagsordningen finns tillgänglig på Dunis hemsida, Duni.se.

## Bolagsstämma

På bolagsstämman fattar aktieägarna beslut i centrala frågor. Bland annat fastställer stämman resultat- och balansräkningar, disposition av bolagets resultat, ansvarsfrihet för styrelseledamöterna och verkställande direktören, val av styrelse och revisorer samt ersättning till styrelse och revisorer.

Kallelse till årsstämma i Duni ska, enligt Aktiebolagslagen, utfärdas tidigast sex veckor och senast fyra veckor före stämman. Kallelse ska ske genom annonsering i Post- och Inrikes Tidningar samt på Dunis hemsida. Att kallelse skett annonseras i Svenska Dagbladet och i Sydsvenska Dagbladet. För att få delta i stämman ska aktieägare anmäla sig hos bolaget senast den dag som anges i kallelsen.

## Årsstämma 2013

Dunis Årsstämma 2013 ägde rum torsdagen den 2 maj 2013 i Malmö. Vid stämman var 113 stycken aktieägare närvarande personligen eller genom ombud, dessa representerade 51,6 % av rösterna. Till stämmans ordförande valdes styrelsens ordförande Anders Bülow. Samtliga styrelseledamöter var närvarande samt medlemmar ur koncernledningen och revisor. Protokoll finns tillgängligt på Dunis hemsida, Duni.se. Alla beslut som fattades

var i enlighet med valberedningens förslag. Några av de beslut som stämman fattade var:

- utdelning om 3,50 kronor per aktie för verksamhetsåret 2012
- styrelsen ska bestå av fem stycken ledamöter utan suppleanter
- omval av styrelseledamöterna Anders Bülow, Pia Rudengren, Magnus Yngen och Tina Andersson
- Thomas Gustafsson avböjde omval och Alex Myers valdes till ny styrelseledamot
- omval av Anders Bülow till styrelsens ordförande
- omval av PwC som revisorer
- arvode till styrelsens ordförande utgår med 500 000 kronor samt arvode till övriga styrelseledamöter utgår med 265 000 kronor
- ersättning till ordförande i revisionsutskottet 107 000 kronor samt ordförande i ersättningsutskottet 55 000 kronor
- ersättning till övriga ledamöter i revisionsutskottet 50 000 kronor samt ersättningsutskottet 25 000 kronor
- samtliga styrelsearvodet inklusive ersättningar för utskottsarvode är oförändrade från föregående år
- antagande av styrelsens förslag till riktlinjer för ersättning till ledande befattningshavare
- regler för valberedningens tillsättande och arbete
- bemyndigande till styrelsen att intill nästa årsstämma, vid ett eller flera tillfällen, besluta om ökning av bolagets aktiekapital med högst 5 800 000 kronor genom emission av högst 4 640 000 stycken aktier

## Årsstämma 2014

Nästa årsstämma för aktieägarna i Duni kommer att hållas tisdagen den 6 maj 2014 klockan 15.00 på Skånes Dansteater, Östra Varvsgatan 13A i Malmö. Mer information om årsstämman, anmälan etc finns på Dunis hemsida.

## Valberedning

Valberedningen nominerar de personer som, vid årsstämman, föreslås för inval i Dunis styrelse. Den tar också fram förslag avseende revisorsarvodet, styrelsearvode till ordförande och övriga styrelseledamöter samt ersättning för utskottsarbete. Alla förslagen presenteras vid årsstämman samt i kallelsen och på hemsidan inför årsstämman. Valberedningen ska vara sammansatt av representanter för Dunis tre största aktieägare per den 30 september. Anders Bülow, styrelsens ordförande, sammankallade valberedningen i oktober 2013 och sammansättningen presenterades den 5 november 2013.

Valberedningen har haft två protokollförda möten inför årsstämman 2014. Arbetet i

valberedningen börjar med att ledamöterna tar del av utvärderingen av den sittande styrelsen som genomförs varje år. Inför kommande årsstämma finns en vakant plats i Dunis styrelse då Tina Andersson avgick på egen begäran den 1 september 2013 i samband med att hon tillträdde som Marknads- och Kommunikations direktör på Duni. Valberedningens arbete har därför fokuserats på att hitta en lämplig ersättare för Tina. Önskemålet från styrelsen men även från valberedningen har varit att hitta en person med internationell erfarenhet av marknadsföring inom HoReCa-branschen eller snabbbrörliga konsumentvaror.

Valberedningen består av följande medlemmar:

Namn	Representerar	Ägarandel 2013-12-31
Anders Bülow	Styrelsens ordförande	
Rune Andersson (ordförande)	Mellby Gärd Investerings AB	29,99 %
Hans Hedlund	Carnegie fonder	9,50 %
Bernard R. Horn Jr	Polaris Capital Management, LLC	8,19 %
<b>Totalt</b>		<b>47,68 %</b>

## Styrelsen

Dunis styrelse beslutar om bolagets affärsriktning, strategi, affärsplan, resurser och kapitalstruktur, organisation, förvärv, större investeringar, avyttringar, årsredovisning och delårsrapporter samt andra övergripande frågor av strategisk natur. Styrelsen utser även den verkställande direktören som ansvarar för den löpande förvaltningen i enlighet med styrelsens anvisningar.

## Styrelsens ledamöter

Styrelsens ledamöter väljs årligen av årsstämman fram till nästa årsstämma. Styrelsen ska, enligt bolagsordningen, bestå av lägst tre och högst tolv ordinarie ledamöter samt arbetstagarrepresentanter. Sedan årsstämman den 2 maj 2013 består styrelsen av fem ledamöter och två arbetstagarrepresentanter. Från och med den 1 september 2013 har dock styrelsen haft en vakant plats då styrelseledamoten Tina Andersson avgick på egen begäran. Dunis verkställande direktör ingår inte i styrelsen men deltar liksom finansdirektören som regel vid styrelsemötena som föredragande.

## Styrelsens arbete

Dunis styrelse fastställer vid det första ordinarie styrelsemötet efter bolagsstämman en skriftlig instruktion som beskriver styrelsens arbetsordning. Den fastställda arbetsordningen anger hur arbetet ska fördelas mellan styrelsens ledamöter, och hur ofta styrelsen ska sammankalla. Vidare reglerar arbetsordningen styrel-

sens åligganden, beslutförhet, en instruktion till den verkställande direktören, ansvarsfördelningen mellan styrelsen och den verkställande direktören med mera. Styrelsen har också inom sig upprättat två utskott; revisionsutskottet och ersättningsutskottet.

Styrelsen sammanträder efter en i förväg beslutad årsplan, ytterligare möten arrangeras vid behov. Styrelsen hade tio stycken protokollförda styrelsemöten under 2013.

Bland annat har följande punkter varit med på agendan under 2013:

- Årsboksut inclusive rapport från revisorerna, förslag till vinstdisposition och bokslutskommuniké
- Årsredovisning samt förberedelse inför Årsstämma
- Uppföljning med huvudansvarig revisor om årets revision
- Delårsrapporter
- Styrelsens och verkställande direktörens arbetsordning
- Årlig genomgång av policyhandboken
- Genomgång av affärsplan
- Strategiska frågor och risker
- Organisationsförändring
- Kostnadseffektiviseringsprogram
- Etablering och plattform i Sydostasien

- Förvärv av tillgångar i Song Seng Associates Pte Ltd
- Löpande prognoser för 2014
- Strategier kring hygienaffären
- Tillväxtfrågor och förvärvsfrågor
- Konjunktur och ekonomiska förutsättningar

Styrelseordföranden och verkställande direktören har utöver styrelsemötena en löpande dialog kring förvaltningen av bolaget.

Verkställande direktören, Thomas Gustafsson, är ansvarig för genomförande av affärsplanen samt den löpande förvaltningen av bolagets angelägenheter, liksom den dagliga verksamheten i bolaget.

Styrelsen får månatligen skriftlig information i form av en månadsrapport innehållande uppföljning av bolagets försäljning, operativt resultat och rörelsekapitalets utveckling samt kommentarer om hur de olika marknaderna utvecklas. Inför styrelsemöten får styrelsen även ta del av balansräkning och kassaflöde.

Huvudägare, styrelsemedlemmar och verkställande direktör genomför därutöver årligen en detaljerad utvärdering av styrelsen utifrån den fastställda arbetsordningen. Utvärderingen omfattar bland annat styrelsens sammansättning, individuella styrelsemed-

lemmar samt styrelsens arbete och rutiner. ”Koden” innehåller regler avseende styrelseledamöternas oberoende och uppställer krav på att majoriteten av styrelseledamöterna ska vara oberoende i förhållande till bolaget och bolagsledningen.

Minst två av de styrelseledamöter som är oberoende i förhållande till bolaget och bolagsledningen ska även vara oberoende i förhållande till alla aktieägare som kontrollerar tio procent eller mer av aktierna eller rösterna i Duni AB. Högst en person från bolagsledningen får vara ledamot av styrelsen.

#### Ersättningsutskott

Ersättningsutskottet bereder frågor rörande ersättningar och andra förmåner för bolagsledningen medan beslut om ersättningar och förmåner fattas av Dunis styrelse. Bolagsledningens ersättningar och förmåner utvärderas genom jämförelse med marknadsdata som tillhandahålls av externa källor. Dessa visar att Duni har konkurrenskraftiga ersättningsnivåer och att den totala ersättningen är rimlig och inte för hög. Ersättningsutskottet genomlyser bonusprinciperna inför varje år. En gång per år utvärderar ersättningsutskottet de ledande befattningshavarna och även vissa underchefer enligt ett systematiskt förfarande.

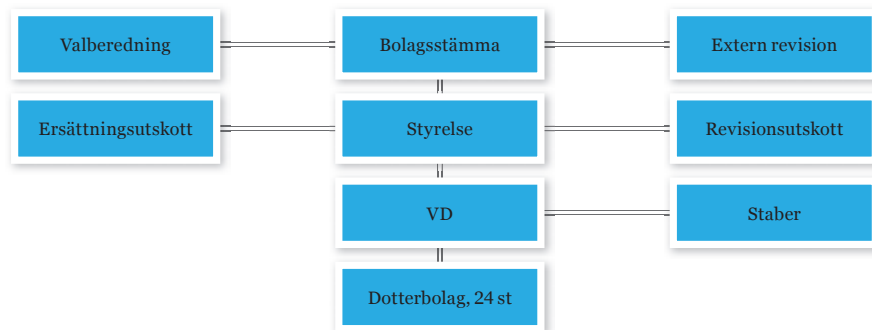
Ersättningsutskottet hade tre möten under 2013. På konstituerande möte efter årsstämman den 2 maj 2013 blev ersättningsutskottet återigen fulltaligt med tre medlemmar: Magnus Yngen (ordförande), Anders Bülow och Alex Myers. Mellan december 2012 och årsstämman i maj 2013 bestod ersättningsutskottet av två ledamöter. När Thomas Gustafsson blev verkställande direktör i Duni den 1 december 2012 avsåg han sig sin plats i ersättningsutskottet då han inte längre kan ses som oberoende i förhållande till bolaget. Han deltar dock precis som sin företrädare Fredrik von Oelreich i ersättningsutskottets möten förutom då frågor om ersättning till verkställande direktören behandlas. Personalchefen är sekreterare vid ersättningsutskottets möten.

#### Revisionsutskott

Dunis revisionsutskott är ansvarigt för att kvalitetssäkra bolagets finansiella rapportering. Utskottet utvärderar också Dunis processer för intern kontroll och hanteringen av finansiella och rörelsemässiga risker. Utskottet möter fortlöpande bolagets revisorer i syfte att informera sig om den externa revisionens inriktning och omfattning samt för att utvärdera de externa revisorernas arbete. Utvärderingen innefattar även omfattningen av revisorernas eventuella icke-revisionsrelaterade arbete för Duni. Vid förberedandet av förslag till valet av revisorer och till ersättning för revisionsarbetet biträder revisionsutskottet valberedningen.

Revisionsutskottet hade fyra möten under 2013 och består av tre medlemmar: Pia Rudengren (ordförande), Anders Bülow och Tina Andersson som avgick i september 2013 och därefter ersattes av Alex Myers. Finansdirektören och koncernredovisningschefen deltar liksom revisorerna på samtliga möten.

## Bolagsstyrning



### Styrelsens närvaro 2013

	Funktion	Oberoende <sup>1)</sup>	Styrelsemöte	Revisionsutskott	Ersättningsutskott
Anders Bülow	Ordförande	x	10 av 10	4 av 4	3 av 3
Tina Andersson	Ledamot	x	8 av 8	2 av 2	–
Thomas Gustafsson	Ledamot, VD	<sup>3)4)</sup>	6 av 6	–	–
Alex Myers	Ledamot	x	3 av 4	1 av 2	0 av 2
Pia Rudengren	Ledamot	x	10 av 10	4 av 4	–
Magnus Yngen	Ledamot	x	10 av 10	–	3 av 3
Per-Åke Halvordsson	Arbetstagarrepresentant	<sup>3)</sup>	10 av 10	–	–
Henry Olsen	Arbetstagarrepresentant	<sup>3)</sup>	10 av 10	–	–
Åsa Lundqvist	Arbetstagarrepresentant	<sup>3)</sup>	6 av 10	–	–
Inge Larsson	Arbetstagarrepresentant	<sup>3)</sup>	10 av 10	–	–

<sup>1)</sup> Enligt definition i Svensk kod för bolagsstyrning.

<sup>2)</sup> Ej oberoende (i förhållande till Dunis större aktieägare).

<sup>3)</sup> Ej oberoende (i förhållande till Duni).

<sup>4)</sup> Thomas Gustafsson var ej oberoende i förhållande till Dunis största aktieägare tom november 2012. Han avgick som styrelseledamot på årsstämman 2013.

### Ersättning till styrelse

Arvode och annan ersättning till styrelsen, inklusive Dunis styrelseordförande, beslutas av årsstämman. I enlighet med beslut fattat på årsstämman den 2 maj 2013 bestämdes årsarvodet till totalt 1,6 MSEK, varav till styrelseordförande 0,5 MSEK. Därutöver beslutades om arvode för utskottsarbete om totalt 0,3 MSEK.

Ersättningen fördelar sig mellan styrelsens ledamöter enligt nedanstående tabell.

### Verkställande direktör

Verkställande direktör för Duni är Thomas Gustafsson (1965), marknadsekonom. Styrelsen har fastställt en instruktion för verkställande direktörens arbete och roll. Verkställande direktören har ansvaret för den löpande förvaltningen av koncernens verksamhet enligt styrelsens riktlinjer.

Thomas Gustafsson innehar per 2013-12-31, 26 400 stycken aktier i Duni AB. Ingen närstående till verkställande direktören har något väsentligt aktieinnehav i Duni AB. Thomas Gustafsson har inget delägarskap i företag som Duni har betydande affärsförbindelser med. Fler uppgifter om den verkställande direktören finns i Not 13 i årsredovisningen.

### Koncernledning

Thomas Gustafsson leder koncernledningens arbete och fattar beslut i samråd med övriga i ledningen som består av affärsområdeschefer och chefer för stabsfunktioner.

Som ett led i den marknadsorienterade organisationen som började gälla från april 2012 har under 2013 sälj- och marknadsavdelningarna för affärsområdet Professional delats upp i två delar – en som fokuserar på marknadssegmentet Table Top och en som bearbetar marknadssegmentet Meal Service. Detta leder till ökad specialiseringsgrad och förstärkt fokus på prioriterade kundsegment vilket skapar förutsättningar för effektivare resursutnyttjande.

Koncernledningen består av nio personer. Under 2013 hade ledningen tio möten. Årets möten har karaktäriserats av diskussioner om organisationsstruktur, tillväxt och hur man skapar kundfokus. Varje möte innehåller bland annat finansiell genomgång, uppdateringar från respektive område, viktiga frågeställningar för Duni av operationell, strategisk eller marknadsmässig karaktär samt investeringar och uppföljningar av dessa. Därutöver behandlas även affärsplan, strategifrågor och strategisk plan samt löpande prognoser för det kommande året. Ledningsgruppen behandlar såväl koncernövergripande frågor som frågor som berör enskilda affärsområden. De gör regelbundna besök på dotterbolagen, varav minst ett gemensamt. Under 2013 hölls ett ledningsgruppsmöte i Hamburg i samband med ett gemensamt studiebesök vid en fackmessa för HoReCa-branschen.

### Ersättning till ledande befattningshavare

Ersättningen till verkställande direktören

samt övriga medlemmar i ledningsgruppen enligt riktlinjer för ersättning till ledande befattningshavare är antagna av årsstämman den 2 maj 2013 och gäller fram till nästa årsstämma. Förslag på riktlinjer till årsstämman 2014 är i all väsentlighet överensstämmande med de riktlinjer som gällde 2013. Ersättningen ska vara marknadsmässig och utgöras av fast och rörlig lön, övriga förmåner samt pension. Den rörliga lönen ska aldrig kunna överstiga den fasta lönen.

Nedanstående tabell visar på den totala bruttoersättningen till ledningsgruppen, inklusive grundlöner, rörliga ersättningar, pensionsbetalningar samt övriga förmåner. Thomas Gustafsson erhåller en årlig bruttolön om 3 538 000 SEK och har möjlighet att uppnå en bonus motsvarande högst 55 % av hans årliga grundlön baserad på för koncernen i förväg bestämda målsättningar. Han ska dessutom ha rätt till vissa andra anställningsförmåner såsom tjänstebil. Båda parter har rätt att säga upp avtalet genom skriftlig uppsägning med sex månaders uppsägningstid. Vid uppsägning från bolagets sida, förutom på grund av försumlighet, har han rätt till tolv månadslöner. Thomas Gustafsson har en avgiftsbestämd pensionsplan till vilken Duni betalar årliga avgifter uppgående till ett belopp motsvarande 35 % på summan av den årliga bruttolönen samt ett treårssnitt av bonusutbetalningar, fram till det att avtalet sägs upp. Thomas Gustafssons pensionsålder är 65 år.

Duni har inte beviljat några lån, förlängt eller utfärdat några garantier eller beviljat säkerheter till förmån för Dunis styrelseledamöter, ledande befattningshavare eller revisorer. Ingen av styrelseledamöterna, de ledande befattningshavarna eller revisorerna har direkt eller indirekt genom ett till honom/henne närstående bolag ingått transaktioner med Duni.

### Revision

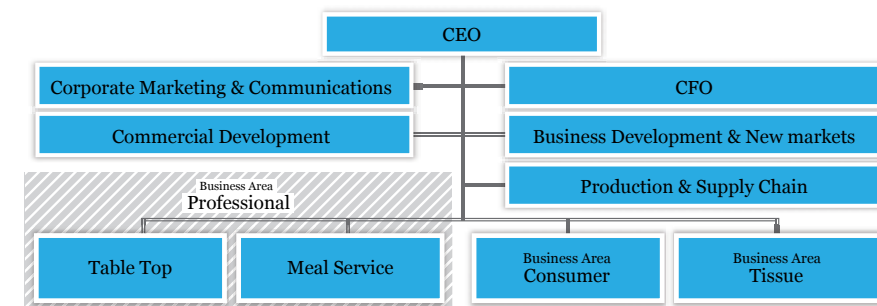
På bolagsstämman den 2 maj 2013 valdes PricewaterhouseCoopers AB, med Eva Carlsson som huvudansvarig revisor. Revisorerna granskar årsbokslut och årsredovisning samt bolagets löpande verksamhet och rutiner för att uttala sig om redovisningen samt styrelsens och verkställande direktörens förvaltning. Granskning av årsbokslut och årsredovisning görs under januari och februari. Därefter granskas att årsstämmans riktlinjer om ersättning till ledande befattningshavare följs. Revisorerna deltar på alla revisionsutskottsmöten under året. I oktober månad genomförs en interimsgranskning i kombination med en översiktlig granskning av Dunis delårsrapport för det tredje kvartalet. Vid sidan av Duni

### Styrelsens ersättning för perioden maj 2013 – april 2014

SEK	Styrelse möte	Revisions utskott	Ersättningsutskott	Summa
Anders Bülow	500 000	50 000	25 000	575 000
Tina Andersson*	88 333	16 667	–	105 000
Alex Myers	265 000	33 333	25 000	323 333
Pia Rudengren	265 000	107 000	–	372 000
Magnus Yngen	265 000	–	55 000	320 000
<b>Totalt</b>	<b>1 383 333</b>	<b>207 000</b>	<b>105 000</b>	<b>1 695 333</b>

\* Tina Andersson avgick den 1 september 2013 och hennes plats är vakant fram till årsstämman 2014.

### Koncernledning 2013



### Totala utbetalda bruttoersättningen till ledningsgruppen, inklusive grundlöner, rörliga ersättningar, pensionsbetalningar samt övriga förmåner.

2013, MSEK	Grundlön	Rörlig ersättning	Övriga förmåner	Pensionskostnad	Avgångsvederlag	Summa
Verkställande direktören – Thomas Gustafsson	3,5	1,9	0,0	1,2	–	6,6
Andra ledande befattningshavare	10,7	4,6	0,5	2,5	–	18,3
	<b>14,2</b>	<b>6,5</b>	<b>0,5</b>	<b>3,7</b>	<b>0,0</b>	<b>24,9</b>

har Eva Carlsvi inga uppdrag i bolag över vilka Dunis större ägare, styrelseledamöter eller verkställande direktör har ett väsentligt inflytande. Eva Carlsvi är auktoriserad revisor och medlem av Far SRS. Arvode för övriga uppdrag till PwC förutom revisionsuppdraget uppgick under 2013 till sammanlagt 2,4 (2012: 4,0) MSEK.

#### Ersättning till revisionsbolag

MSEK	Koncernen		Moderbolaget	
	2013	2012	2013	2012
Ersättning för revisionsuppdrag	4,1	3,7	1,9	1,7
Ersättning för revisionsverksamhet utöver revisionsuppdrag	0,2	0,4	0,1	0,3
Ersättning för skattekonsultation	0,9	2,2	0,2	0,3
Ersättning för övriga konsultationer	1,5	1,4	1,0	1,1
<b>Total ersättning revisionsbolag</b>	<b>6,7</b>	<b>7,7</b>	<b>3,2</b>	<b>3,4</b>

## Styrelsens beskrivning av intern kontroll avseende den finansiella rapporteringen för räkenskapsåret 2013

Styrelsens ansvar för intern kontroll regleras i aktiebolagslagen och Svensk kod för bolagsstyrning. Det innebär bland annat att övervaka Dunis finansiella rapportering och effektiviteten i bolagets interna kontroll och riskbedömning.

Intern kontroll avseende den finansiella rapporteringen syftar till att ge rimlig säkerhet avseende tillförlitligheten i den externa finansiella rapporteringen i form av årsredovisning och delårsrapporter som Duni publicerar varje år samt att den finansiella rapporteringen upprättas i överensstämmelse med lag, tillämpliga redovisningsstandarder och andra krav för noterade bolag.

För att beskriva den interna kontrollen avseende finansiell rapportering utgår Duni från de områden som utgör grunden för den interna kontrollen enligt det ramverk som utfärdats av COSO "Internal Control - Integrated Framework" det vill säga områdena: kontrollmiljö, riskbedömning och kontrollstruktur, information och kommunikation samt uppföljning.

#### Kontrollmiljö

Styrelsens arbetsordning samt de instruktioner styrelsen upprättat för verkställande direktörens och styrelseutskottens arbete definierar tydligt fördelningen av ansvar och befogenheter i syfte att säkerställa effektiv hantering av risker i affärsverksamheten. Duni har inrättat ett revisionsutskott för att granska de instruktioner och rutiner som används i den finansiella rapporteringsprocessen såväl som redovisningsprinciper och förändringar av dessa. Koncernledningen rapporterar enligt fastlagda rutiner månatligen till styrelsen. Interna styrinstrument för den finansiella rapporteringen utgörs framför allt av finanspolicy, kommunikationspolicy och koncernens finansmanual som definierar redovisnings- och rapporteringsregler.

Vidare har koncernledningen formulerat sin syn på hur verksamheten skall bedrivas i en affärsetisk policy vilken årligen revideras av styrelsen. Under året har den affärsetiska policy'n granskats och uppdaterats för att säkerställa att den följer de nya anti-korruptionslagar som kommit i Europa. Föredrag och

utbildning i ämnet har även hållits inför knappt 100 ledande befattningshavare inom Duni.

#### Riskbedömning och kontrollstruktur

Väsentliga risker för verksamheten analyseras av styrelsen som en del i den finansiella rapporteringen. Därutöver bereder koncernledningen till revisionsutskottet en övergripande riskanalys av resultat- och balansräkningar samt de faktorer som påverkar dessa. Riskområden dokumenteras och bedöms utifrån sannolikhet och påverkan. Baserat på detta utformas kontrollprocesser för att säkerställa hög kvalitet i den finansiella rapporteringen. Riskområdena utvärderas minst en gång per år i revisionsutskottet.

Organisationsstrukturen tillsammans med ansvarsfördelning och attestordning är tydligt beskriven och kommunicerad genom instruktioner och policies. Verksamheten är organiserad i affärsområden med resultatansvar. Revisionsutskottet kommunicerar kontinuerligt med revisorerna för att utvärdera och förbättra den interna kontrollen. Duni har etablerat en europeisk ekonomifunktion som fristående tillhandahåller redovisningstjänster till verksamheten. Denna funktion följer standardiserade processer och rutiner. Dess ansvarige chef rapporterar direkt till koncernens finansdirektör.

#### Information och kommunikation

Information, både externt och internt, styrs genom Dunis kommunikations- och IR-policy. Ett särskilt avsnitt behandlar ansvar, rutiner och regler. Policyn utvärderas kontinuerligt för att säkerställa att information till aktie marknaden håller hög kvalitet och är i enlighet med borsreglerna. Finansiell information som kvartalsrapporter, årsredovisningar och väsentliga händelser publiceras genom pressreleaser samt på Dunis hemsida. Möten med finansanalytiker arrangeras regelbundet i samband med publicering av kvartalsrapporter. Internt inom Duni är intranätet den huvudsakliga informationskällan. Redovisningsmanualer och instruktioner för finansiell rapportering finns tillgängliga på intranätet och dessa uppdateras regelbundet

med hänsyn till förändringar i IFRS och andra rekommendationer.

#### Uppföljning

Styrelsen och revisionsutskottet granskar alla externa finansiella rapporter innan de formellt godkänns av styrelsen. Revisionsutskottet får löpande avrapportering från revisorerna om den interna kontrollen och följer upp väsentliga frågor. Styrelsen får månatligen en skriftlig finansiell rapport som behandlar försäljning, operativt resultat, marknadsutveckling samt annan väsentlig information om verksamheten och har även genomgång av aktuella finansiella rapporter som en stående punkt på alla sammanträden. Koncernledningen analyserar månadsvis den finansiella utvecklingen inom koncernens affärsområden. Generellt på alla nivåer i organisationen sker löpande uppföljning genom jämförelser mot föregående år, budget och planer samt genom utvärdering av nyckeltal.

#### Uttalande om internrevision

Duni har inte funnit behov för en formell internrevisionsavdelning. Duni har ett redovisningscenter i Poznan, i Polen, som fungerar som en centraliserad europeisk ekonomifunktion och som utför redovisningsservice till alla dotterbolag i Europa förutom Ryssland. Den ryska ekonomiavdelningen och redovisningscentrat i Polen har integrerats så långt det är möjligt genom att redovisningscentrat stöttar och hjälper det ryska kontoret i redovisningsfrågor. Redovisningscentrat arbetar utifrån standardiserade processer och rutiner och är ett fristående bolag från den operativa verksamheten, rapporterar direkt till finansdirektören. Denna centraliserade och oberoende process för redovisning och finansiell rapportering bedöms utgöra en plattform för god intern kontroll avseende den finansiella rapporteringen. Dunis koncernredovisningsavdelning genomför även visst internrevisionsarbete i form av bland annat utförda kontroller på redovisningscentret samt uppföljningar på Ryssland och i Singapore. Under året har Duni förvärvat verksamhet i Singapore, stort fokus har varit att förstå och säkerställa att bolaget uppfyller Dunis redovisningsprinciper.



# Styrelse

Dunis styrelse består av fem ledamöter valda av årsstämman samt två arbetstagarrepresentanter med två suppleanter.

Styrelsen är efter bolagsstämman Bolagets högsta beslutande organ. Styrelsens övergripande uppgift är att besluta om Bolagets affärsinriktning, Bolagets resurser och kapitalstruktur samt Bolagets organisation och förvaltning av Bolagets angelägenheter.

Styrelsens ledamöter väljs årligen av årsstämman för tiden intill dess nästa årsstämma hållits. Styrelsen skall bestå av lägst tre och högst tolv ordinarie ledamöter. Härutöver kan tillkomma arbetstagarrepresentanter.



**Anders Bülow** Född 1953

Ordförande sedan 2009

Styrelseordförande i KappAhl AB, Cale Access AB och Feralco Holding AB.

Styrelseledamot i Mellby Gård AB, Roxtec AB, Meet Your Future Group AB och Älvsbyhus AB.

Arbetslivserfarenhet

VD Mellby gård Industri AB 2002-2013

VD och koncernchef Boliden

Vice VD Trelleborg AB

Fil kand i företagsekonomi vid Stockholms universitet

Invald 2008

Aktier i Duni: 10 000

Ej oberoende i förhållande till Dunis största aktieägare



**Alex Myers** Född 1963

VD och koncernchef för Hilding Anders Group

Arbetslivserfarenhet

VD för ArjoHuntleigh / Executive Vice President Getinge Group

Senior Vice President, Western Europe resp Global Sales & Marketing samt medlem av ledningsgruppen Carlsberg Breweries

Vice President Marketing & Innovation och medlem av

ledningsgruppen Pripps-Ringnes (Orkla Drinks)

Flera mellanchefspositioner inom Unilever i Sverige och Tyskland

Fil kand i Organizational Behavior, Yale University, USA

Invald 2013

Aktier i Duni: 0

Oberoende av bolaget, bolagsledningen och Dunis större ägare



**Pia Rudengren** Född 1965

Styrelseordförande i Social Initiative AB.

Styrelseledamot i KappAhl AB, Swedbank AB, Tikkurila Oyj, Valmet Oyj och WeMind Digital Psykologi AB

Arbetslivserfarenhet

Heltidsarbetande styrelseledamot

Vice VD W Capital Management AB

CFO och medlem i ledningsgruppen i Investor AB

Civilekonom Handelshögskolan, Stockholm

Invald 2007

Aktier i Duni: 1 200

Oberoende av bolaget, bolagsledningen och Dunis större ägare



**Magnus Yngen** Född 1958

VD och koncernchef i Camfil.

Styrelseordförande i Sveba Dahlen AB

Styrelseledamot i Dometic Group och Intrum Justitia.

Arbetslivserfarenhet

VD och koncernchef Dometic

VD och koncernchef Husqvarna

Vice VD Electrolux

Civilingenjör och teknologie licentiat vid Kungliga

Tekniska Högskolan i Stockholm

Invald 2008

Aktier i Duni: 0

Oberoende av bolaget, bolagsledningen och Dunis större ägare



**Per-Åke Halvordsson** Född 1959

Arbetsstagarrepresentant för PTK

Anställd som Produktionschef Airlaid i Rexcell Tissue & Airlaid AB

Bolagsstyrelseutbildning PTK

Invald 2005

Aktier i Duni: 0

Ej oberoende i förhållande till bolaget



**Henry Olsen** Född 1953

Arbetsstagarrepresentant för LO

Arbetsstagarrepresentant i styrelsen i Rexcell Tissue & Airlaid AB

Anställd som operatör på Airlaid TM 3 vid Rexcell Tissue & Airlaid AB

Bolagsstyrelseutbildning Pappers

Invald 2012

Aktier i Duni: 0

Ej oberoende i förhållande till bolaget

# Koncernledning



## **Thomas Gustafsson** Född 1965

Verkställande direktör och koncernchef i Duni sedan 1 december 2012.

Närmast kommer Thomas Gustafsson från Mellby Gärd AB där han varit ägaransvarig för gruppens konsumentföretag och dessförrinnan som VD och koncernchef för 2E Group AB (publ). Han har haft ledande befattningar inom Spendrups Bryggeri AB, Brämhults Juice AB och Eckes Granini GmbH.

Thomas Gustafsson är styrelseledamot i Smarteyes AB och var styrelseledamot i Duni mellan 2009 och november 2012. Thomas Gustafsson är Marknadsekonom. Aktier i Duni: 26 400

## **Linus Lemark** Född 1977

Direktör Meal Service, Affärsområde Professional, sedan 14 maj 2012.

Linus Lemark har tidigare varit Innovationsdirektör på The Absolut Company AB. Linus Lemark var under åren 2007-2011 Affärsutvecklingschef respektive Marknadschef Duni Food Solutions på Duni.

Linus Lemark har en civilekonomexamen från Handelshögskolan i Stockholm. Aktier i Duni: 2 000

## **Leendert Amersfoort** Född 1958

Director Commercial Development sedan augusti 2013. Dessförrinnan Försäljningsdirektör Professional sedan 2006. Anställd i Duni sedan 1995.

Leendert Amersfoort har en examen i marknadsföring och företagsekonomi från Hoge Economische School Utrecht BA i Holland. Aktier i Duni: 22 018

## **Patrik Söderstjerna** Född 1964

Direktör Affärsutveckling / Nya marknader sedan 1 april 2012.

Tidigare verkställande direktör i Rexcell Tissue & Airlaid AB sedan 2007.

Dessförrinnan har Patrik Söderstjerna varit VD i Zarlink Semiconductor AB, Advanced Printing Aschersleben GmbH och Finotech Verbundstoffe GmbH.

Patrik Söderstjerna har en civilingenjörs-examen i maskinteknik från Lunds Tekniska Högskola. Aktier i Duni: 10 000

## **Tina Andersson** Född 1969

Corporate Marketing & Communications Director i Duni med ansvar för varumärke, PR, Investor Relations, kvalitet och miljö sedan september 2013.

Närmast kommer Tina Andersson från en tjänst som marknads- och innovationsdirektör på Hilding Anders och dessförrinnan marknads- och innovationsdirektör på Findus. Tina Andersson är styrelseledamot i Midsona AB och var styrelseledamot i Duni mellan 2011 och augusti 2013.

Tina Andersson har en civilekonomexamen från Lunds Universitet.

Aktier i Duni: 0

## **Robert Dackeskog** Född 1971

Direktör Affärsområde Consumer sedan 6 augusti 2012.

Robert Dackeskog kommer från Findus-koncernen och närmast från en tjänst som Managing Director Findus Denmark/Food-service & Export Director för Findus Sverige.

Robert Dackeskog har en civilekonomexamen från Göteborgs universitet.

Aktier i Duni: 5 000

## **Ulfert Rott** Född 1960

Direktör Production & Supply Chain sedan 1 april 2012 med ansvar även för produktionen inom dotterbolaget Rexcell Tissue & Airlaid AB. Dessförrinnan Director Operations i Duni. Anställd sedan 2004.

Ulfert Rott var tidigare verkställande direktör och fabrikschef i Nylstar GmbH.

Ulfert Rott är doktor i maskinteknik och civilekonom.

Aktier i Duni: 22 018

## **Mats Lindroth** Född 1960

Finansdirektör i Duni sedan 2009 och har varit anställd i Duni sedan 1987.

Mats Lindroth har en civilekonomexamen från Handelshögskolan i Stockholm.

Aktier i Duni: 24 700

## **Maria Wahlgren** Född 1963

Direktör Table Top, Affärsområde Professional sedan 16 oktober 2012.

Maria Wahlgren kommer från Amcor-koncernen och närmast från en tjänst som Commercial Director för High Performance Laminates på Amcor Flexibles.

Maria Wahlgren är utbildad civilingenjör från Lunds Tekniska Högskola.

Aktier i Duni: 2 000